

SANITÀ. Il progetto di Enrico ed Ettore Fermi presentato ieri in commissione Urbanistica dall'ad Marco Centenari

S. Anna, la clinica raddoppia

Non soltanto ristrutturazione del corpo esistente: nascerà un nuovo satellite. Sul piatto una cifra tra i 30 e i 35 milioni

Angela Dessì

Punta sulla creazione di un nuovo satellite e sulla ristrutturazione del corpo esistente il progetto di ampliamento della Clinica Sant'Anna presentato ieri in Commissione urbanistica dall'amministratore delegato del Gruppo San Donato Marco Centenari e dai progettisti Enrico ed Ettore Fermi. Un piano ambizioso, che mettendo sul piatto una cifra compresa tra i 30 e i 35 milioni di euro, guarda dritto all'adeguamento ai requisiti di accreditamento prorogati dalla Regione Lombardia al 31 dicembre del 2015 e «risolve le criticità connesse alla sovrapposizione dei percorsi veicolari e pedonali interni e esterni alla struttura sanitaria».

Il tutto - chiariscono i progettisti - senza aumentare i posti letto (294 in tutto) ma «semplicemente» razionalizzando gli spazi esistenti e creandone di nuovi, in modo da consentire un notevole incremento degli standard alberghieri di ricettività, destinati a passare dagli attuali 50 mq per posto letto ai 90 del dopo ristrutturazione, con la quasi totale eliminazione delle camere a 3 e 4 letti a favore di un netto aumento di quelle a 2 (che da 59 di-

venteranno 121) e a uno (che saliranno da 3 a 40, coprendo il 10% del totale richiesto dalla vigente normativa).

MA COSA CONTERÀ e come procederà, nel dettaglio, il piano di ampliamento? Il primo step del progetto sarà costituito dalla creazione di un nuovo edificio a 4 piani (il satellite) nell'attuale area verde a ridosso degli edifici, una struttura destinata ad ospitare i poliambulatori, le sale di endoscopia, il centro unico di prenotazione (Cup), la palestra per la riabilitazione, i reparti di degenza medica e i laboratori di analisi.

Una volta costruito il satellite, partiranno le operazioni di ristrutturazione dei corpi centrali, la «freccia» e il «triangolo», dove si procederà alla creazione di un nuovo pronto soccorso, un nuovo blocco operatorio (con nove nuove sale operatorie e una sala dedicata alla chirurgia ambulatoriale), una nuova centrale di sterilizzazione e una nuova terapia intensiva, per procedere poi alla ristrutturazione vera e propria delle aree di degenza e di servizio con l'adeguamento impiantistico e della normativa antincendio, il miglioramento dei locali di radiologia, angiografia e senologia e il complessivo

miglioramento dello standard alberghiero.

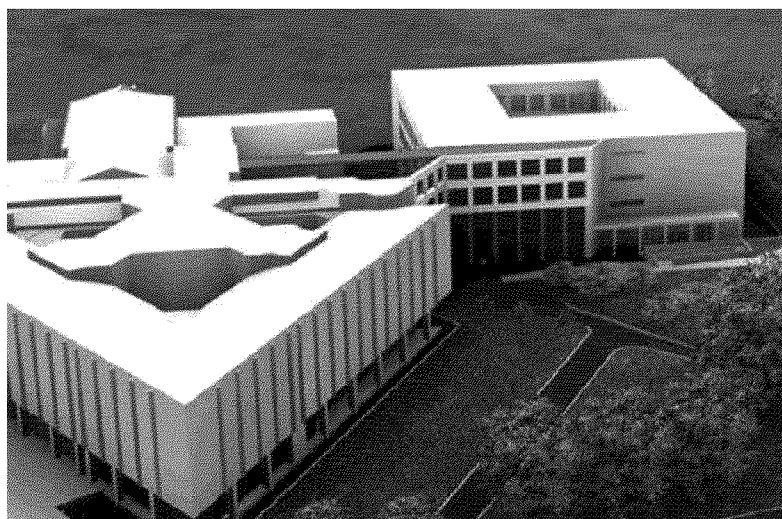
Il passaggio più complesso da gestire durante le operazioni di ampliamento sarà però quello relativo ai parcheggi, tanto più alla luce della complessiva carenza che caratterizza il quartiere. La soluzione ipotizzata ad oggi è quella di una convenzione (siglata nell'autunno scorso e in vigore sino alla fine del 2015) tra la Clinica Sant'Anna e il Centro Sportivo San Filippo. Sfruttando al meglio le diverse fasce di saturazione dell'una e l'altra realtà, consentirebbe l'utilizzo congiunto del parcheggio del centro sportivo, «sommando» agli 8.792 mq di superficie a parcheggio nell'area di pro-

prietà della clinica ai 13.034 mq del San Filippo e portando i posti auto da 376 a 788.

Una soluzione che, però, sembra non aver convinto del tutto i consiglieri Francesconi, Boifava, Castelletti e Toffoli, che a più voci ieri hanno chiesto ai rappresentanti della Clinica Sant'Anna di vagliare eventuali soluzioni alternative in vista della scadenza della convenzione nel 2015 e del carico di utenza che già il San Filippo reca con sé.

E proprio questo sarà il vulnus sul quale la commissione si concentrerà in occasione del prossimo voto, prima del definitivo approdo in Consiglio comunale. †

© RIPRODUZIONE RISERVATA



Il progetto di ampliamento della clinica Sant'Anna presentato ieri in commissione Urbanistica

Gli «standard alberghieri di ricettività» passeranno da 50 a 90 mq per posto letto

Nuovi il pronto soccorso e il blocco operatorio con nove sale Il problema dei parcheggi

